

**İNTEŞ**  
1964

# HAFTALIK BÜLTEN

13-19 ŞUBAT 2023 | SAYI 151



06 ŞUBAT 2023



# Başkan'ın Mesajı



Acımız büyük, acımız tarifsiz.

Ülkemiz tarihinin en büyük felaketinin üzerinden 2 hafta geçti. Üzerinden günler, aylar ve hatta yıllar geçse de unutulmayacak bir acı bu. Yıkılan kentlerimiz, kaybettiğimiz on binlerle ifade edilen vatandaşlarımız. Yarım kalan hikayeler, kelimelerle tarif edilemeyecek bir yıkım.

Ve tüm bu acıların içinde bir nebze yüreğimize su serpen umudun hala var olduğunu bize hatırlatan mucizeler, günler sonra kurtarılan, hayata tutunan vatandaşlarımız. Bir tarafta da tek yürek olan, askerinden gönüllüsüne gencinden yaşlısına deprem bölgesine yardım için seferber olan milletimiz. En zor gününde kenetlenen, çok büyük bir millet olduğumuzu hatırlatan günler.

Kuşkusuz bu felaketin yaralarını sarmak bugünden yarına mümkün değil. Önce deprem bölgesinin en acil, öncelikli sorunlarına odaklanacağız. İş dünyası olarak tüm imkanlarımızı seferber ediyoruz, etmeye devam edeceğiz.

Yolumuz uzun, vazifemiz büyük. Ancak bir ve beraber olduğumuzda inanıyorum ki bu zor günleri aşacak güç ve kararlılıktayız.

Celal Kolođlu  
Yönetim Kurulu Başkanı

# DEPREM GÜNDEMİ

## Alınan Kararlar/ Duyurular

- AK Parti Sözcüsü Ömer Çelik, Elazığ'ın Kahramanmaraş depremlerinden etkilenen 11. afet bölgesi olarak değerlendirileceğini açıkladı.
- Çevre, Şehircilik ve İklim Değişikliği Bakanı Murat Kurum, depremden etkilenen illerde 3 milyon bağımsız bölümün 345 bininin yıkık veya ağır hasarlı olduğunu açıkladı.
- Bakan Kurum "İlk etapta 30 bin konutu projelendirdik. 105 metrekare 3 artı 1 daireler yapacağız." ifadesini kullandı.
- Anayasa Mahkemesince (AYM), Olağanüstü Hal (OHAL) ilan edilen illerde bireysel başvuru sürelerinin 3 ay boyunca durdurulması kararlaştırıldı.
- Milli Savunma Bakanı Hulusi Akar, Kahramanmaraş merkezli depremlerin ardından terhislerle ilgili herhangi bir erteleme veya erken terhis olmadığını belirtti.
- YÖK Başkanı Özvar, bahar döneminin 20 Şubat'ta uzaktan eğitimle başlatılacağını, nisan başı itibarıyla yüz yüze eğitimin de olduğu hibrit seçeneğin değerlendirileceğini açıkladı.
- Milli Eğitim Bakanı Özer, "Pazartesi 71 ilde eğitime başlıyoruz. 10 ilde eğitime ne zaman başlanacağını salı günü açıklayacağız. Şu ana kadar 35 bin 24 öğrenci nakillerini diğer illere aldırdı" dedi.

# DEPREM GÜNDEMİ

---

## Alınan Kararlar/ Duyurular

### EPDK'dan Mücbir Sebep Kararları

Kahramanmaraş merkezli depremlerin, elektrik piyasasındaki önlisans veya üretim lisansı sahibi tüzel kişiler ile doğal gaz piyasasındaki lisans ve sertifika sahibi gerçek ve tüzel kişilerin bazı süreli yükümlülükleri açısından "mücbir sebep" olarak kabul edilmesine karar verildi.

### Afet bölgesi için güvence bedeli muafiyeti

Olağanüstü hal (OHAL) kararı alınan veya afet bölgesi ilan edilen illerdeki elektrik ve doğal gaz tüketicilerinden, tüm dağıtım bölgelerinde OHAL süresince güvence bedeli alınmayacak.

Enerji Piyasası Düzenleme Kurumu'nun 18 Şubat tarihinde Resmi Gazete'de yayınlanan Kararlarına [linkten](#) ulaşabilirsiniz.



# DEPREM GÜNDEMİ

## Alınan Kararlar/ Duyurular

### Konteyner ev ve prefabrik yapı ihracatı 3 ay yasaklandı

Ticaret Bakanlığı, depremler nedeniyle ilk etapta ortaya çıkan geçici barınma ihtiyacının acilen giderilmesi için konteyner ev ve prefabrik yapı ihracatının 3 ay yasaklandığını duyurdu.

### Prefabrik yapı ve konteynerlerde KDV yüzde 1'e indirildi

Prefabrik yapı ve konteynerlerin, depremden etkilenen 10 ilde afetzedeler ile ilgili kurum ve kuruluşlara tesliminde KDV oranı yıl sonuna kadar yüzde 18'den yüzde 1'e düşürüldü.



# DEPREM GÜNDEMİ

## Deprem Yardımları Vergi Düzenlemeleri

### Katma Değer Vergisi Genel Uygulama Tebliğinde Değişiklik Yapılmasına Dair Tebliğ Yayımlandı

Mücbir sebep hali süresince verilmesi gereken vergi beyannameleri ve bildirimlerin verilme süreleri uzatılmıştır. Diğer taraftan, mücbir sebep kapsamında olsun veya olmasın, mükelleflerin KDV iade talebinde bulunabilmeleri için, söz konusu vergiye ilişkin beyannamelerin verilmesi ve bu beyannamelerde iadesi talep edilen KDV tutarının gösterilmesi gerekir.

Bu bakımdan, mücbir sebep kapsamında bulunan mükellefler KDV beyannamesi vermek ve gerekli belgeleri vergi dairesine ibraz etmek suretiyle mücbir sebep döneminde de KDV iade talebinde bulunabilir. Öte yandan, mücbir sebep döneminde KDV iade taleplerinin yerine getirilmesinde, bu Tebliğin muhtelif bölümlerinde iade türleri itibarıyla belirlenen usul ve esaslar korunmakla birlikte, mücbir sebep ilan edilen dönemde yer alan KDV beyannamelerinin (uzayan) verilme tarihini takip eden aybaşına kadar yapılacak iade taleplerine (ATU ve ön kontrol raporuna dayalı iadeler hariç) istinaden KDVİRA sistemi tarafından yapılan sorgulama neticesinde üretilecek "KDV İadesi Kontrol Raporu"nda yer alan sonuçlar bakımından aşağıda belirtilen usul ve esaslar doğrultusunda işlem tesis edilmesi uygun görülmüştür.

# DEPREM GÜNDEMİ

## Deprem Yardımları Vergi Düzenlemeleri

Olağanüstü Hal kapsamında bankaların yapacağı bağış ve yardımlarla ilgili Cumhurbaşkanlığı Kararnamesi Resmi Gazete’de yayımlandı.

Resmi Gazete’nin 17 Şubat 2023 tarihli sayısında yayımlanan Kararname ile bankalar ve konsolide denetime tabi kuruluşların yapacağı bağış ve yardımlar hakkındaki **sınırlamalara muafiyet getirildi.**

Kanunun 59’uncu maddesi

*Bankalar ve konsolide denetime tâbi kuruluşlarca bir malî yılda yapılabilecek bağış miktarı, banka özkaynaklarının binde dördünü aşamaz. Ancak, yapılan bağış ve yardımların en az yarısının, kurumlar vergisi matrahının tespitinde gider veya indirim olarak dikkate alınabilecek bağış ve yardımlardan oluşması zorunludur. Bu hükmün uygulanmasına ilişkin usûl ve esaslar Kurulca belirlenir.*

ifadesini barındırmaktadır.

Böylece Bankalar ve konsolide denetime tabi kuruluşlar, AFAD’a yapacakları yardım ve bağışta ‘banka kaynaklarının binde dördünü aşmama’ şartından muaf olacaktır.

# DEPREM GÜNDEMİ

## Vergi Düzenlemeleri

### Vergi Mevzuatı Yönünden Bağış ve Yardımlar Rehberi Yayınlandı



Gelir ve Kurumlar Vergisi Kanununa göre vergi matrahının tespitinde, bağış ve yardımların indirilmesine yönelik olarak hazırlanan “Vergi Mevzuatı Yönünden Bağış ve Yardımlar Rehberi” mükelleflerin kullanımına sunuldu.

Bu Rehberde, vergi matrahının tespitinde indirim konusu yapılacak bağış ve yardımların;

- Aynı veya nakdi şekilde yapılması hususu,
  - Hangi kişi, kurum ve faaliyetlere yönelik olarak yapılması gerektiği,
  - İndirim tutarının tespiti,
  - Belgelendirilmesi,
  - Yıllık beyannamede indirimi,
- gibi konular hakkında ayrıntılı bilgilere ve örneklere yer verildi.

Rehbere [bağlantıdan](#) ulaşabilirsiniz.



# DEPREM GÜNDEMİ

## OHAL Düzenlemeleri

### Olağanüstü Hal Kapsamında Sağlık Alanında Alınan Tedbirlere İlişkin Cumhurbaşkanlığı Kararnamesi Yayınlandı

Kararnameden öne çıkan maddeler şöyle:

- ✍ Mesleklerini serbest olarak icra etmekte olan eczacılar ile tıbbi cihaz satış merkezi, optisyenlik müessesesi, ısmarlama protez ve ortez merkezi, işitme cihaz merkezi veya dış protez laboratuvarı olarak faaliyette bulunan işletmelere, OHAL ilan edilen illerde OHAL süresince valilik tarafından uygun görülen mekanlarda veya mobil araçlarda faaliyet izni verilebilecektir.
- ✍ Adıyaman, Hatay, Kahramanmaraş illeri ile Gaziantep ili İslahiye ve Nurdağı ilçelerinde bulunan serbest eczanelerin ilaç takip sistemi işlemlerinden Sağlık Bakanlığınca belirlenecek usul ve esaslar çerçevesinde muaf tutulabilecektir.
- ✍ **Kırmızı** ve **yeşil** reçeteye tabi ilaç talepleri, reçetelerin defter kayıtları düzenli olarak tutularak, reçetelerin bir nüshası saklanarak karşılanacaktır.
- ✍ Adıyaman, Hatay, Kahramanmaraş illeri ile Gaziantep ili İslahiye ve Nurdağı ilçelerinde bulunan tıbbi cihaz satış merkezi, optisyenlik müessesesi, ısmarlama protez ve ortez merkezi, işitme cihaz merkezi veya dış protez laboratuvarı **ürün takip sistemi bildirimlerinden** Sağlık Bakanlığınca belirlenecek usul ve esaslar çerçevesince muaf tutulabilecek.

# DEPREM GÜNDEMİ

## OHAL Düzenlemeleri

### Bankacılık Düzenleme ve Denetleme Kurulu'nun Kararı Kurum Web Sitesinde Yayımlandı

Alınan karar gereğince

Adana, Adıyaman, Diyarbakır, Hatay, Gaziantep, Kahramanmaraş, Kilis, Malatya, Osmaniye ve Şanlıurfa (deprem/afet bölgesi) illerinde meydana gelen deprem felaketi nedeniyle; - 1/7/2021 tarihli ve 9645 sayılı Kurul Kararı kapsamında bireysel kredi kartlarına ve ihtiyaç kredilerine uygulanan yüksek risk ağırlıklarının, 6/2/2023 tarihinden sonra deprem/afet bölgesindeki illerde yerleşik gerçek kişilere kullanılanlar bakımından 1/1/2024 tarihine kadar uygulanmayacaktır.

28/4/2022 tarihli ve 10188 sayılı ve 21/10/2022 tarihli ve 10388 sayılı Kurul Kararları kapsamında ticari nitelikteki nakdi kredilere uygulanan yüksek risk ağırlıklarının, 6/2/2023 tarihinden sonra deprem/afet felaketinden etkilenen müşterilere kullanılanlar bakımından 1/1/2024 tarihine kadar uygulanmayacaktır.

# FAALİYETLERİMİZ

---

## Geniřletilmiş yönetim kurulu toplantısı deprem gündemiyle gerekleřti

Yařadığımız büyük deprem felaketinin ardından, üye firmalarımız da yaraları sarmak üzere seferber oldu. Depremin yařandığı ilk saatlerden itibaren yönetim kurulumuz üye firma yöneticilerimiz ile koordineli alıřmalar yürütmektedir.

Bu kapsamda 14 řubat 2023 Salı günü Sendikamız Yönetim, Denetleme, Disiplin Kurulları üyeleriyle birlikte geniřletilmiş bir yönetim kurulu toplantısı yapıldı.

Toplantıda, deprem geređi, sonuçları ve sektörün durumu deđerlendirilerek, deprem bölgelerine İNTES yardım ve yatırımlarına yönelik devam eden alıřmalarımız hakkında bilgi verildi. Ayrıca üyelerimizden gelen öneriler deđerlendirildi.

# FAALİYETLERİMİZ

---

## Deprem Bölgesine Yönelik Çalışmalarımız

Sendikamız üyelerimiz ile ilk günden itibaren KGM ve DSI ekipleri ile koordineli çalışmalar yürütülmektedir.

Bu kapsamda,

- Bölgede çalışan KGM ve DSI operatörleri için yaşam malzemeleri, kireç ve 3M maskeler gönderildi.
- Üyelerimizin katılımı ile katkı paylarına bağlı olarak 150 adet konteyner ve temel mobilya ve kullanım ihtiyaçlarının alımı için görüşmelere başlandı.
- Konteynerler 20.02.2023 tarihinden itibaren her gün 10 adet olmak üzere bölgeye sevk edilecektir.
- Konteynerlerin tamamı 15 günde teslim edilecektir.
- Konteynerler AFAD teknik şartnamesine uygun olarak imal edilmektedir.
- Konteyner kurulumu için Adıyaman'da KGM altyapı çalışmalarına devam etmektedir.

# FAALİYETLERİMİZ

## Deprem Bölgesine Yönelik Çalışmalarımız

- Konteyner planı, sıhhi tesisat ve elektrik tesisat çizimlerinin tasarlanarak üyelerin bilgisine sunuldu.
- İNTES Genel Sekterliği tarafından saha incelenmesi amacıyla deprem bölgesine gidildi.
- Yeni haftada İNTES teknik ekibi çalışmaların yürütülmesini takip etmek üzere bölgede bulunacaklardır.

### Adıyaman Konteyner Lokasyonu ve Altyapı Çalışmaları



# ATAMALAR

---

## Dışışleri Bakanlıđı Bakan Yardımcılıđına

Türkiye'nin Madrid Büyükelçisi Sn. Burak AKÇAPAR ve  
Türkiye'nin Avrupa Birliđi (AB) Daimi Temsilcisi Büyükelçi  
Sn. Mehmet Kemal BOZAY

## AB Nezdinde Türkiye Daimi Temsilciliđine

Dışışleri Bakan Yardımcısı Sn. Faruk KAYMAKCI

atanmıřtır.



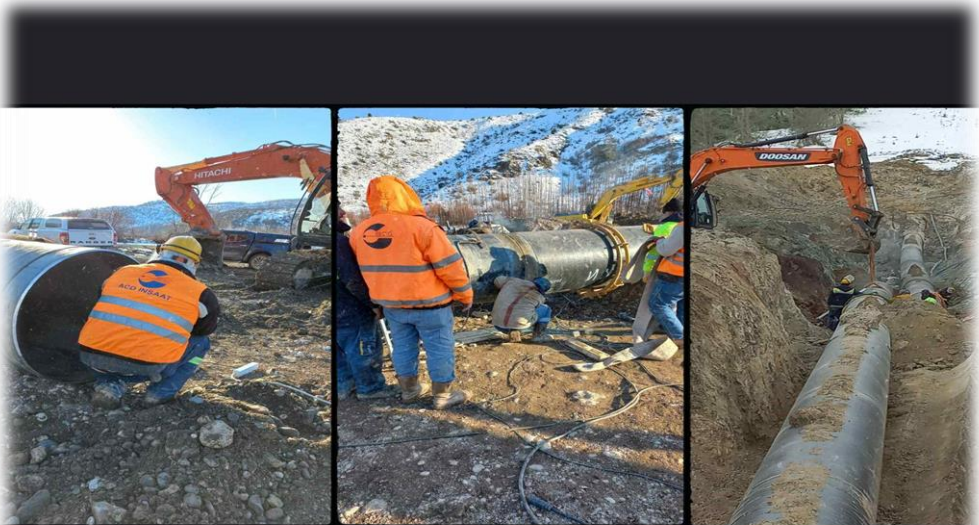
# ÜYELERİMİZDEN

## ACD İNŞAAT

### ACD İNŞAAT Yardımları Deprem Bölgesine Ulaşıyor

ACD İNŞAAT alanında tecrübeli 23 personel, 5 araç ve 2 konteyner ile depremin yaşandığı Adıyaman ve Hatay illerindeki BOTAŞ boru hattında meydana gelen hasar için acil müdahale ekibini herhangi bir ücret talebi olmaksızın hızlı bir biçimde sahaya sevk etti.

Firmamız bu doğrultudaki temel vatandaşlık görevi bilinciyle bölgeye en kısa zamanda doğalgaz dağıtımının sağlanması için gereken kurum ve kuruluşlara teknik ve bakım onarım desteğini bilabedel sağlamakta ve ekipleri çalışmalarına 7/24 devam etmektedir. ACD İnşaat çalışanları ise nakdi ve temel ihtiyaç desteklerini resmi kurum ve kuruluşlar aracılığıyla depremzedelere gönderdiler.



# ÜYELERİMİZDEN

## AKFEN HOLDİNG

### AKFEN HOLDİNG Depremzedelerin Yardımına Koştu

AKFEN HOLDİNG tüm şirket ve iştirakleri ile depremin üzerinden geçen ilk 10 saat içerisinde “El Ele Birlikteyiz” adını verdiği organizasyonu başlattı. Hatay’ın İskenderun ilçesinde kurduğu merkezde **66 gönüllüsü ile birlikte** ilin tüm ilçe ve bunlara bağlı köyelerine odaklandı.

Ankara’dan yola çıkan ve **Akfen Holding ile çalışanlarının yardımlarını içeren** tırlarla ulaşan destekler İskenderun’daki merkezde daha küçük araçlara ayrıştırıldı. Kamu kurum ve kuruluşları da bilgilendirilerek, çadırda ya da sokakta kalan ihtiyacı olan aileler belirlendi ve bunlara yönelik yardımlar elden dağıtıldı. Buna göre bir haftalık sürede 47 bin kişiye sıcak yemek ve kumanya dağıtımı, 110 bin kişiye ise gıda ve temel ihtiyaç maddesi ile hijyen malzemesi dağıtımı gerçekleştirildi.

**Akfen Gayrimenkul Yatırım Ortaklığı (Akfen GYO)**, Accor tarafından işletilen otelleri Gaziantep Novotel, Gaziantep Ibis ve Adana başta olmak üzere Türkiye’nin dört bir yanındaki otellerde depremzedelere ücretsiz konaklama sağladı. Akfen Holding’in ortakları arasında bulunduğu Kastamonu’nun Hanönü ilçesinde faaliyet gösteren **Acacia Maden İşletmeleri’nde** çalışan yer altı madencileri Kahramanmaraş’ta arama kurtarma faaliyetlerine katılıyor. 20 kişi ile başlayan, kademeli olarak **53 kişiye ulaşan madenciler**, depremin ikinci günü sabahında bölgede yer alırken, şu ana kadar **1’i çocuk 9 kişiyi enkaz altından sağ olarak kurtarıp**, sağlık kuruluşlarına sevk etti.



# ÜYELERİMİZDEN

## ALSİM ALARKO

### ALARKO HOLDİNG Yardımları Deprem Bölgesine Ulaşıyor

ALARKO HOLDİNG bünyesindeki taahhüt Grubu şirketi Alsim 5 araçtan oluşan filo ile çalışan, çalışan yakınları ve bölge halkının ihtiyaçlarını karşılamak üzere çadır, kışlık kıyafet, ısıtma ekipmanları, jenaratörler gönderdi ve nakdi yardım yaptı. Araçlardan bir tanesi direkt Gaziantep'e, diğeri Adıyaman, Malatya, Kahramanmaraş, Şanlıurfa ve Gaziantep hattına dağıtım yaptı. Bir diğerk araç Adana Osmaniye'ye, kalan iki araç ise Hatay-Antakya ve İskenderun'a yönlendirildi. Barınma ihtiyacına yönelik olarak ise depremzedeler için yaşam konteynerleri tedariki gerçekleştirdi.

Grup şirketlerinden Sanayi ve Ticaret Grubu şirketi Alarko Carrier, Turizm Grubu şirketi Attaş, Gayrimenkul Grubu şirketi Alarko Gayrimenkul, Enerji Grubu şirketi ALTEK, Enerji Grubu iştirakleri Meram Elektrik, Enerji Grubu iştiraklerin CENAL Elektrik aracılığıyla çadır, deprem enkaz kaldırma ekipmanları, ihtiyaç paketi, kışlık kıyafet ve ısıtma ekipmanları, yaşam konteynerleri, nakliye ve yakıt desteği, portatif tuvalet tedariki gibi çok geniş kapsamda yardımlar gerçekleştirdi.

Kurum içi gönüllülük platformu Alarko Yaşam Gönülleri, ihtiyaç listeleri doğrultusunda aynı yardım kampanyasını sürdürmektedir.

# ÜYELERİMİZDEN

## ARKSU İNŞAAT

### ARKSU İNŞAAT Yardımları Deprem Bölgesine Ulaşıyor

ARKSU İNŞAAT ilk depremin yaşandığı Hatay ve Adıyaman'a, ardından ikinci depremin yaşandığı Elbistan'a iş makinelerini yönlendirdi. Bu kapsamda altı adet ekskavatör resmi kurum ve kuruluşların çalışmalarına tahsis edildi.

ARKSU İNŞAAT tarafından depremzedelerin kullanımı için 6\*4 boyutunda 75 adet çadır, 5\*10 adet boyutunda 5 adet çadır, 8\*30 adet 3 adet sahra çadırı kuruldu.



# ÜYELERİMİZDEN

## BAYBURT GRUP

### BAYBURT GRUP Yardımları Deprem Bölgesine Ulaştırıyor

BAYBURT GRUP tüm şantiyelerinden çok sayıda araç ve ekipmanını arama kurtarma çalışmalarında görevli resmi kurumlara destek olmak amacıyla deprem bölgesine yönlendirdi.

Kahta şantiyesinden 30 kamyon, 10 ekskavatör; Bayburt şantiyesinden 7 kamyon, 3 ekskavatör, 1 greyder, 1 vinç, 1 low-bed taşıyıcı; Adana şantiyesinden 10 kamyon, 6 ekskavatör, 2 low-bed taşıyıcı, 2 vinç, 3 pikap; Ankara şantiyesinden 5 vinç, 6 ekskavatör, 13 kamyon, 2 low-bed taşıyıcı; Antalya şantiyesinden 3 ekskavatör, 5 kamyon, 1 low-bed taşıyıcı; Kayseri şantiyesinden 7 kamyon, 4 ekskavatör, 1 greyder; İstanbul şantiyesinden 1 kamyon jeneratör, hilti, hilti ucu, kırıcı ucu, kazma, kürek, kablo uzatma gibi çeşitli hırdavat malzemesi tahsis edildi.

BAYBURT GRUP'un farklı illerdeki şantiyelerinden depremzedelerin öncelikli ihtiyaçlarına yönelik su, katı ve sıvı gıda; kömür, battaniye ve ısıtıcılar; bot, mont, kazak gibi giyecekler; çocuk eşyaları ve temizlik malzemeleri kamyonlarla afet bölgesine gönderildi.

BAYBURT GRUP şantiyelerindeki tesislerde depremzedeler misafir edilmektedir. Adıyaman şantiyesinde 600 kişilik, Adana şantiyesinde ise 100 kişilik kapasiteyle depremzedelerin barınma ve yemek ihtiyaçları karşılanmaktadır.

# ÜYELERİMİZDEN

## BEKİROĞLU

### BEKİROĞLU İNŞAAT'tan Yardım Kampanyalarına Destek

BEKİROĞLU İNŞAAT ilk etapta şantiyelerindeki iş makinalarını arama kurtarma çalışmalarında görevli resmi kurumlara destek olmak amacıyla deprem bölgesine yönlendirdi.

Depremzedelerin bölgesel ihtiyaçlarını dikkate alarak gıda, giyecek, hijyen ve çocuklara yönelik yardım malzemeleri gönderdi.

Nakdi yardım olarak depremi takip eden ilk günde Afet ve Acil Durum Başkanlığı'nın deprem bağış hesabına elli bin Türk Lirası nakdi bağış yapıldı.

15 Şubat 2023 tarihinde ulusal televizyon ve radyoların ortak yayını olan Türkiye Tek Yürek kampanyasına katılan başkan Yusuf Bekiroğlu bir milyon TL bağışta bulunmuş olduğunu açıkladı.

Tüm bunların yanında İNTES tarafından çalışmaları yürütülen konteyner kent çalışmalarına nakdi katkıda bulunuldu.

# ÜYELERİMİZDEN

---

## DUYGU MÜHENDİSLİK

### DUYGU MÜHENDİSLİK Yardımları Deprem Bölgesine Ulaşıyor

DUYGU MÜHENDİSLİK şantiyelerindeki iş makinalarını arama kurtarma çalışmalarında görevli resmi kurumlara destek olmak amacıyla deprem bölgesine yönlendirdi.

Bu kapsamda ilk aşamada yedi ekskavatör, dört lowbed, üç yakıt tankeri gönderildi.

Silifke - Mut ( 1.Kısım ) Yolu Km:0+000-16+700 Arası Kesiminin Yapım İşi Şantiyesi'nde deprem bölgesinden gelen 336 kişi ağırlandı.

Duygu Mühendisliğin Alanya'daki Lanya Mylome Luxury Otelin'in 380 odasında 1200 kişi, Nevşehir'deki - Crowne Plaza Cappadocia Oteli'ndeki 80 odada ise 320 depremzede misafir edilmektedir.

Aynı desteklerin yanı sıra Duygu Mühendislik resmi kurum kuruluş ve sivil toplum örgütlerine nakdi yardımda da bulundu.

# ÜYELERİMİZDEN

## ENKA

### ENKA, İştirakleriyle Birlikte Deprem Yardımlarına Devam Ediyor

ENKA, deprem bölgelerine temel ihtiyaçların giderilmesi ve arama kurtarma çalışmaları için ulaştırdıkları yardımların yanı sıra depremzedelerin barınma ve hijyen ihtiyacını karşılamak amacıyla tuvalet ve yaşam konteynerlerini göndermektedir. Hatay'da 10 farklı lokasyonda hizmet veren 24 tuvalet konteynerine ek olarak vidanjör ve su tankeri ulaştırıldı. Ayrıca, Adıyaman ve Hatay'a varmak üzere 40 adet yaşam konteyneri gönderildi. Güncel ihtiyaçlara istinaden bölgelere sevkiyatlar devam edecektir.

Bunlara ek olarak, Çin'de bulunan ENKA Ningbo ofiste yardım kampanyası düzenlenerek Çinli ve Türk çalışanlardan, sendikalardan, iş birliği içinde olunan firma ve kişilerden toplanan bağışlarla tıbbi sarf ve teçhizat ihtiyacına yönelik malzemeler Türkiye'ye gönderilmek üzere yola çıkmıştır.



# ÜYELERİMİZDEN

## ERG

### ERG Şirketler Grubu'nun Yardımlarını Deprem Bölgesinde



ERG ŞİRKETLER GRUBU farklı alanlarda deprem bölgesine yardımlarını ulaştırıyor. Gıda ihtiyacına yönelik bölgedeki aş evleri için kendi meyve-sebze üretiminin tamamını göndererek hammadde desteği yapmakta bunun yanı sıra bölgeye mutfak ekipmanlarını sağlamaktadır.

İş makineleri ile on-road & off-road araçlardan oluşan bir çok makine ve araç desteği sağladı. Ayrıca konaklama konteynerleri, konteyner tuvaletler, su tankları ve çadırların yanı sıra ısıtma araçları, kışlık battaniye, mont&kaban gibi tekstil ve giyim ürünleri, tıbbi malzemeleri ulaştırıldı.

Çadır kurulumlarında görev alan personel için iş elbisesi, iş ayakkabısı, baret, çalışma eldiveni ve işçi tulumu gibi koruyucu ekipmanlar tedarik edildi.

ERG Şirketler Grubu farklı lokasyonlarındaki tesislerinde ve iş birliğinde olduğu kurumlar aracılığıyla Ankara'ya dönüş yapan misafirler için 20 odalık konaklama desteği de sağladı.

# ÜYELERİMİZDEN

## IC HOLDİNG

### IC HOLDİNG Afetzedelerin Barınma İhtiyacına Destek Oluyor

Depremi ilk gününde bölgeye yardımlarını ivedilikle ulaştıran IC HOLDİNG bu hafta da imkanlarını afetzedelerin barınma ihtiyacı için seferber ediyor. Bu doğrultuda holding grup şirketlerinden IC Treysan'da, konteyner üretim çalışmaları aralıksız sürüyor. Depremi ilk gününden bugüne kadar 300'ü aşkın konteyner sevkiyatı gerçekleştirildi.

IC HOLDİNG ve IC İbrahim Çeçen Vakfı, ayrıca İskenderun'da bin 500 kişinin konaklayacağı ve günlük 5 bin kişiye üç öğün yemek hizmeti sunulacak yaşam alanını hizmete açıyor. Mersin Büyükeceli'de ise kuruluma hazır olan prefabrik kamp ile 6 bin vatandaşın barınma ve gıda ihtiyacı karşılanacak.





# ÜYELERİMİZDEN

## İMAJ ALTYAPI

### İMAJ ALTYAPI Deprem Bölgesine Altyapı Onarım Çalışmalarıyla Destek Oldu

İMAJ ALTYAPI deprem bölgesinde altyapıyı yeniden onarmak adına ivedilikle aksiyon aldı. Doğalgaz bağlantısı kesilen Antakya Kırıkhan 16 doğalgaz boru hattında Adana BOTAŞ şantiyesinde çalışan yaklaşık 50 kişilik ekiple tamir yapılarak kente üç gün içinde iki bölgede doğalgaz verilmesi sağlandı.

Firma, devlet kurumlarının çalışmalarına destek olmak amacıyla bölgeye iş makinalarını sevk etti. Firmanın envanterine kayıtlı olan konteynerler, ayrıca temin edilen yeni konteynerler farklı bölgelere gönderildi. Depremden etkilenen Adana İli Ceyhan İlçesinde bulunan İncirli Köyü'ne 6 adetlik konteyner kamp kuruldu. Afetzedelerin ısınma ve barınma ihtiyacı için soba, yorgan, battaniye, nevresim, yastık, çocuk battaniyesi ulaştırıldı.



# ÜYELERİMİZDEN

## KIBRIS İNŞAAT

### KIBRIS İNŞAAT Yardımları Deprem Bölgesine Ulaşıyor

KIBRIS İNŞAAT depremin gerçekleştiği ilk saatlerden itibaren harekete geçerek bölgeye imkanlarını seferber etti.

Hatay'da çalışmalarını sürdüren KIBRIS İNŞAAT ekibiyle birlikte bölgeye öncelikle ekipman ve malzeme yardımında bulundu.

Ayrıca maddi destek ve bölgenin ihtiyaçları dikkate alarak aynı yardımlarını da sürdürmektedir



# ÜYELERİMİZDEN

## KRK HOLDİNG

### KRK HOLDİNG'den Deprem Bölgesine Destek

KRK HOLDİNG afet bölgesine gerekli yardımların sağlanması için ilgili kamu kurum ve kuruluşlarıyla irtibat halinde kaldı. Bu kapsamda bölgeye yardım amacıyla: 6 adet ikili tuvalet konteyneri, 1 adet mobil jeneratör, 3 adet AFAD standardında 2 odalı konteyner, tıbbi malzeme, kuru gıdalar, bebek maması ve bisküvisi, hijyen malzemeleri, 30 adet iş ayakkabısı, 10 adet çizme, 10 adet balyoz, 10 adet saplı kürek, 10 adet saplı kazma, 250 çift nitril iş eldiveni, 10 adet el feneri, 1000 adet cerrahi maske, 3 adet demir kesme makası, 100 adet pil, kadın, erkek iç ve dış giyim, erkek-kız çocuk iş, dış giyim, ayakkabı, battaniye, nevresim, yastık gönderdi. Depremin 4. gününden itibaren 5 depremzede aileyi HGI İzmir Bayraklı otelinde misafir etti.



# ÜYELERİMİZDEN

## ÖZALTIN HOLDİNG

### ÖZALTIN HOLDİNG Yardımları Deprem Bölgesinde

ÖZALTIN HOLDİNG, her türlü destek ve koordinasyon için başta AFAD olmak üzere ilgili tüm kamu kurum ve kuruluşları ile tam koordinasyon halinde, iş makinalarını, uzman kurtarma ekiplerini ve diğer tüm olanaklarını depremden etkilenen bölgelerdeki arama ve kurtarma çalışmalarına destek olmak amacıyla tahsis etti.

Ayrıca yeni tedarik edilen malzemeleri ve makina ekipmanlarını hazır oldukça, ilgili kurumların yönlendirmelerine göre deprem bölgesine göndermeye devam edecek.



# ÜYELERİMİZDEN

## TALU

### TALU İNŞAAT Yardımları Deprem Bölgesinde

TALU İNŞAAT'ın bölgeye yakın şantiyelerindeki gönüllü mühendis, formen ve konusunda uzman 43 çalışanı arama kurtarma çalışmalarında gerekli olan jeneratör, hilti, kesici ekipman ve hidrolik krikolar ile Hatay'a ulaştı.

TALU ekibi ilk üç günde 47 vatandaşımızı enkaz altından kurtardı.

**Talu İnşaat ailesi olarak  
ülkemizde yaşanan deprem felaketi  
nedeniyle derin üzüntü  
içerisindeyiz.**

**Bölgeye yakın ortaklık  
şantiyelerimizden gönüllü  
mühendis, formen ve konusunda  
uzman işçi toplam 43 arkadaşımız 6  
Şubat Pazartesi günü jeneratör,  
hilti, kesici ekipman ve hidrolik  
krikolar ile Hatay'a ulaşmış ve  
ilk 3 günde 47 kişiyi enkaz altından  
kurtarmışlardır.**

**Allah onlardan razı olsun.**

**Yaralarımızı sarmak için elimizden  
gelen yardımları yapmaya devam  
ediyoruz.**

**TALU**  
İNŞAAT

# ÜYELERİMİZDEN

## TEPE

### TEPE İNŞAAT Afet Bölgelerine Desteğini Sürdürüyor

Bilkent Holding bünyesinde faaliyet gösteren TEPE İNŞAAT, diğer grup şirketleriyle birlikte bugüne kadar 2500 kişilik kıyafet, 13 palet su, 1000 adet battaniye, 250 koli gıda ve kıyafet, 50 koli temizlik ve sarf malzemesi, 50 paket ilaç, 33 adet varil soba, 223 çuval odun, 12 adet çadır, 21 koli malzeme ve 5 adet konteyneri afet bölgelerine ulaştırdı, ayrıca bölgelerdeki mutfaklarında yemek hizmeti sunmaya devam ediyor.

Tepe-Mesa ortaklığıyla 350 kişi kapasiteli, 56 yataklı, 4 tuvaleti bulunan toplam 60 konteyner afet bölgelerine gönderilemeye başlandı. TAV Havalimanları Holding A.Ş. ve Fraport TAV Antalya Terminal İşletmeciliği A.Ş. iş birliği ile bölgelere ulaştırılacak 475 konteynerin yapımına Tepe Prefabrik öncülüğünde devam ediliyor. İştirakleri arasında bulunan İDO ile T.C. Ulaştırma Bakanlığı ve AFAD'ın yaptığı iş birliği kapsamında deprem bölgesine gönderilen Adnan Menderes Feribotu, temel ihtiyaçların bölgeye ulaştırılmasını sağladı. Feribot deprem bölgesinden aldığı 636 yolcunun büyük bir kısmını Alanya, Antalya, Çeşme limanlarında tahliye ederek İstanbul İDO Yenikapı Terminali'ne döndü. Ayrıca İDO Yenikapı İskelesi'nden barınma, gıda, tahliye ve sağlık hizmeti verecek şekilde düzenlenerek deprem bölgesine doğru hareket eden mülkiyeti İstanbul Büyükşehir Belediyesi'ne ait olan Orhan Gazi ve Osman Gazi Feribotları'na İDO olarak teknik, operasyon ve insan kaynağı süreçlerinde destek olundu.

# ÜYELERİMİZDEN

## YÜKSEL

### YÜKSEL' in Bölgeye Yardımları Ulaşıyor

YÜKSEL İNŞAAT Ankara Sanayi Odası, Ankara Ticaret Odası ve Kahramanmaraş İl Sağlık Müdürlüğü aracılığıyla deprem bölgesine desteklerde bulunmaya devam ediyor.

Kahramanmaraş ve Malatya' da kullanılmak üzere yaklaşık 5.000 kişilik mutfak ekipmanı ile başta Kahramanmaraş Göksun İlçe Devlet Hastanesi olmak üzere çevre hastanelerin ısınma ihtiyacını karşılamak üzere sanayi tipi ısıtıcılar gönderildi. Afetzedelerin acil ihtiyaçlarından olan barınma ihtiyacına bir nebze dokunabilmek amacıyla ASO tarafından kurulacak olan Yaşam Merkezinde kullanılmak üzere Mutfak Ekipmanı ile tam teşekküllü revir malzemeleri bölgeye sevk edildi.

Bunların yanı sıra devam eden projelerden iş makinaları ve kamyonlardan oluşan bir ekip Elbistan'a gönderildi. Deprem bölgesinden gelen vatandaşların konaklama yapacağı evlere de malzeme desteği sağlandı.



# EKONOMİDE BU HAFTA

## Ödemeler Dengesi İstatistikleri

Türkiye Cumhuriyet Merkez Bankası tarafından açıklanan ödemeler dengesi istatistiklerine göre cari açığındaki artış süreci devam etmekte. 2022 yılında yıllıklandırılmış cari açık 48 milyar dolara ulaştı. Bu tutar 2013 yılından bu yana en yüksek rakam oldu. 2013 yılınca cari açık 55 milyar TL idi. Bir önceli yıl cari açık ise 7,2 milyar dolar açık idi.

### CARİ İŞLEMLER HESABI/12 AYLIK

Aralık 2021'de **7.732 milyon ABD doları** açık vermişti  
Aralık 2022'de ise **48.769 milyon ABD doları** açık verdi.



### ALTIN VE ENERJİ HARİÇ CARİ DENGE

Aralık 2021'de **2,940 milyon ABD doları** fazla verdi.  
Aralık 2022'de **3.525 milyon ABD doları** fazla verdi.

### DOĞRUDAN YATIRIMLAR

Doğrudan yatırımlardan kaynaklanan net girişler  
**374 milyon ABD doları** olarak gerçekleşmiştir.



### PORTFÖY YATIRIMLARI

Portföy yatırımları 828 milyon ABD doları tutarında net giriş kaydetmiştir. Alt kalemler itibarıyla incelendiğinde, yurt dışı yerleşiklerin devlet iç borçlanma senetleri piyasasında 16 milyon ABD doları net alış ve hisse senedi piyasasında 580 milyon ABD doları net satış yaptığı görülmektedir.



### RESMİ REZERVLER

**2.434 milyon ABD doları** net artış gözlenmiştir

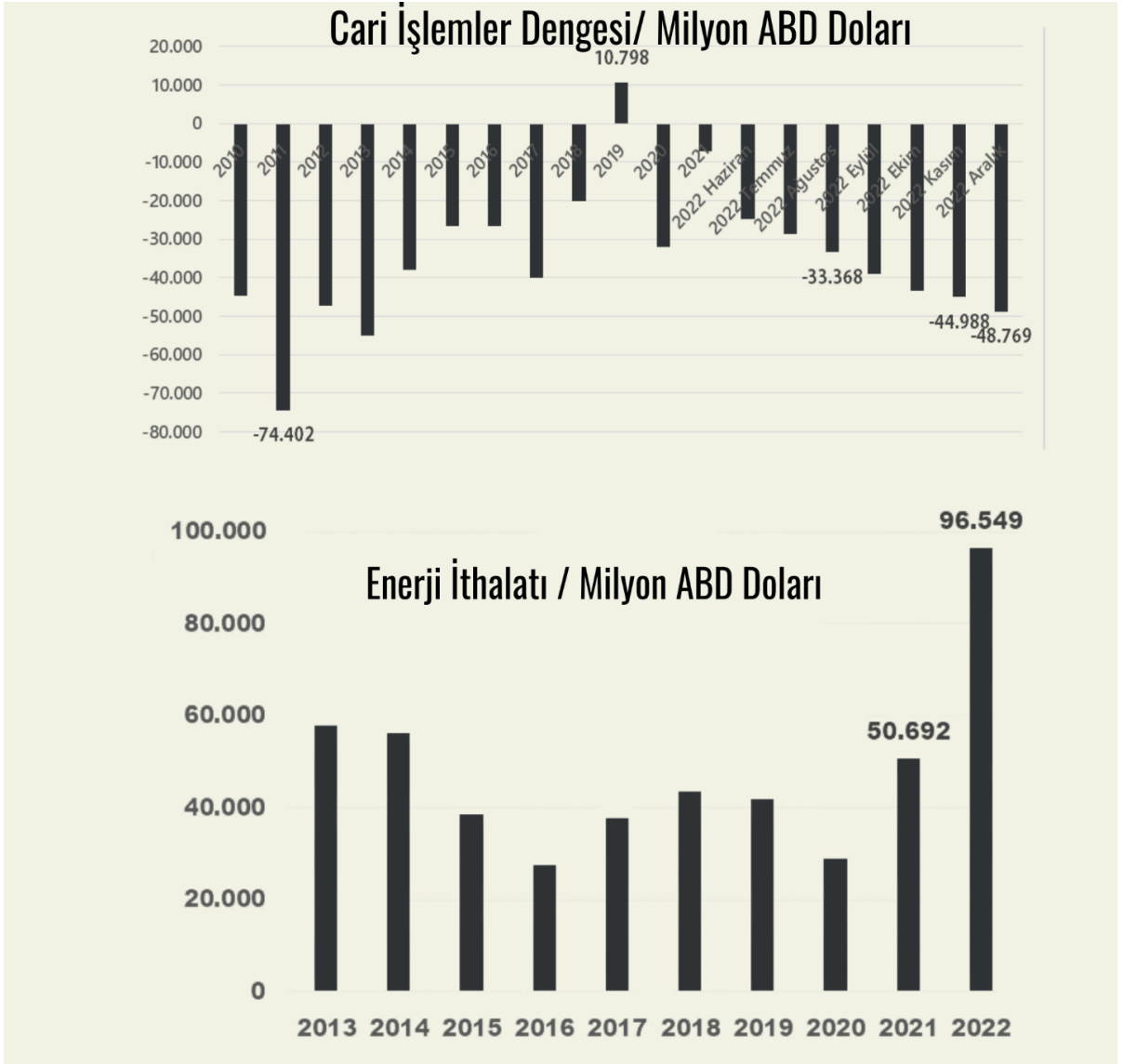




# EKONOMİDE BU HAFTA

## Ödemeler Dengesi İstatistikleri

Aralık ayında çekirdek denge göstergesi olarak bilinen altın ve enerji hariç cari işlemler hesabı 3,5 milyar dolar **fazla verdi**. Bir önceki ay 4,8 milyar dolar fazla idi. 2022 yılının tamamında ise çekirdek cari denge 50,8 milyar dolar **fazla verdi**.



# EKONOMİDE BU HAFTA

## Bütçe Dengesi

2023 yılı bütçe dengesi için başlangıçta 659.421 milyon TL, faiz dışı dengenin ise 93.825 milyon TL açık olacağı tahmin edilmiştir. 2022 yılı Ocak ayında 44 milyar 276 milyon TL faiz dışı fazla verilmiş iken 2023 yılı Ocak ayında 10 milyar 883 milyon TL faiz dışı açık verildi.



### OCAK 2023 - BÜTÇE GELİR VE GİDERLERİ

1  
2

**Bütçe Giderleri**  
321.320 milyon TL



**Bütçe Gelirleri**  
289.078 milyon TL



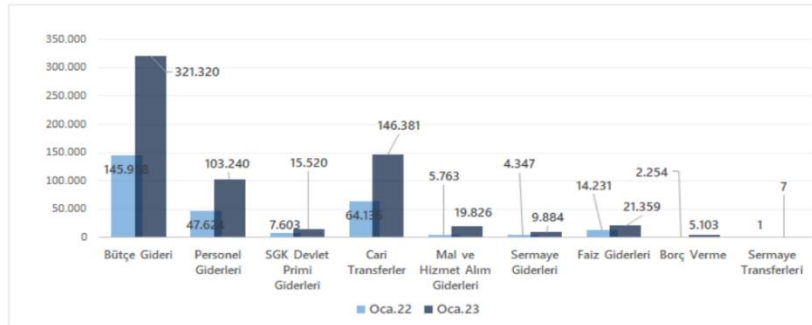
**Faiz Dışı Denge**  
-10,883 milyon TL

**Faiz Dışı Giderler**  
299.961 milyon TL

**Bütçe Dengesi**  
32.243 milyon TL AÇIK



**OCAK 2022/ Ocak 2023 dönemi**  
bütçe giderlerinin ekonomik sınıflandırma bazında bir önceki yıla göre kıyaslama verileri



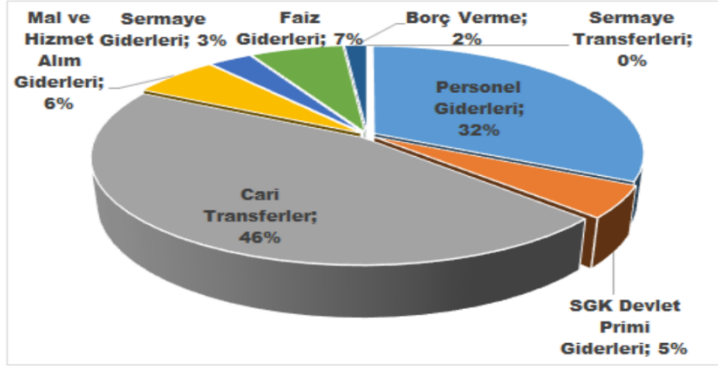
Milyon TL

# EKONOMİDE BU HAFTA

## Bütçe Dengesi

Ocak ayı itibariyle başlangıçta tahmin edilen bütçe giderlerinin %7,2'sine ulaşıldı. Bütçe giderlerinde ise en yüksek payı %46 ile sermaye birikimi hedeflemeyen ve cari nitelikli mal ve hizmet alımını finanse etmek amacıyla yapılan karşılıksız ödemeleri içeren **cari transferlerden** oluşmaktadır.

### OCAK 2023 BÜTÇE GİDER KALEMLERİNİN DAĞILIMI



### OCAK 2023 SERMAYE GİDERLERİ



**Başlangıç Ödeneği**  
315.848 milyon TL



**Gerçekleşme**  
9.884 milyon TL



**2022'ye Göre Değişim Oranı**  
529,1



**Gerçekleşme Oranı**  
0,01

Merkezi yönetim bütçesi 2021 yılı Ocak-Aralık döneminde 201 milyar 507 milyon TL açık vermiş iken 2022 yılı Ocak-Aralık döneminde 139 milyar 65 milyon TL açık vermiştir.

2023 yılında merkezi yönetim bütçe giderleri için öngörülen 4 trilyon 469 milyar 570 milyon TL ödenekten Ocak ayında 321 milyar 320 milyon TL gider gerçekleştirilmiştir

# EKONOMİDE BU HAFTA

## Konut Satış İstatistikleri

TÜİK Ocak 2023 dönemine ilişkin konut satış istatistiklerini açıkladı. Ocak ayında aylık bazda konut satışları azalış eğiliminde. Aralık ayında 207 bin 963 konut satılmasına karşılık Ocak ayında 97 bin 708 konut satışı gerçekleşebildi. Ancak yıllık bazda altı aylık aranın ardından konut satışları ilk defa yukarı yönlü hareket etti.



Konut satışları 2023 yılı Ocak ayında bir önceki yıla göre %10,6 oranında ARTTI.  
Ocak ayında 97 bin 708 konut satıldı.



2022 yılının aynı döneminde ise 88.306 bin konut satılmıştı.



**2023 OCAK DÖNEMİNDE  
KONUT SATIŞINDA  
İLK ÜÇ İL**

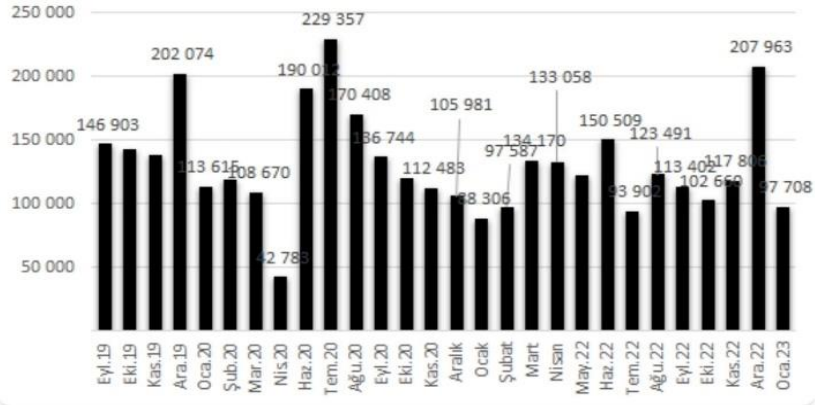
- 2023 Ocak ayında ipotekli konut satışı bir önceki yıla göre %10,09 AZALIŞ göstererek 16 bin 203 oldu, diğer satış türleri ise %16,20 artışla 81 bin 505 oldu.
- ilk defa satılan konutlar %1,2 artarak 27 bin 532, ikinci el konut satışları %14,80 artışla 70 bin 176 olarak gerçekleşti.
- Ocak ayında ilk satışın payı %28,20 oldu.
- Yabancılara yapılan konut satışları Ocak ayında bir önceki yılın aynı ayına göre %0,6 azalarak 4 bin 161 oldu. Ocak ayında toplam konut satışları içinde yabancılara yapılan konut satışının payı %4,3 oldu. Yabancılara yapılan konut satışlarında ilk sırayı bin 592 konut satışı ile Antalya aldı. Antalya'yı sırasıyla bin 380 konut satışı ile İstanbul ve 331 konut satışı ile Mersin izledi.

# EKONOMİDE BU HAFTA

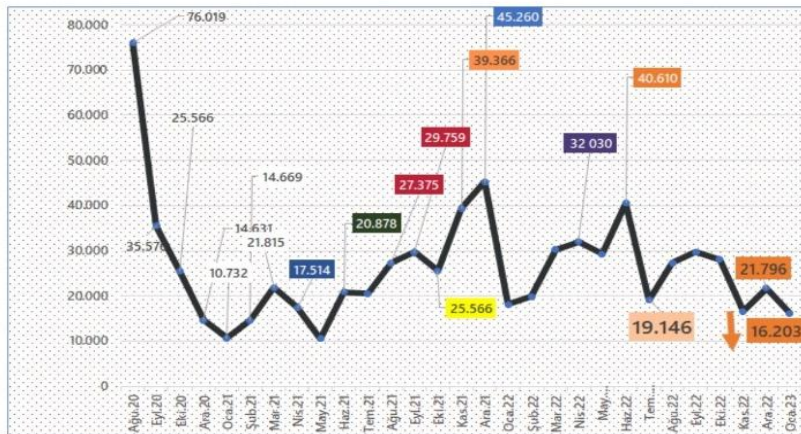
## Konut Satış İstatistikleri

İpotekli konut satışlarında ise yıllık bazda azalış oldu. Türkiye’de konut satışlarında yoğunluk ikinci el satışlarında gerçekleşti. Tüm konut satışlarının içinde birinci el konut satışlarının oranı %28,2 oldu. İpotekli konut satışlar ise toplam satışlar içinde %16,2 pay aldı.

### Konut satışlarında OCAK ayı ARALIK ayına göre %57 AZALDI



### İpotekli Konut satışları OCAK ayı ARALIK ayına göre %26 AZALDI



# EKONOMİDE BU HAFTA

## Konut Fiyat Endeksi

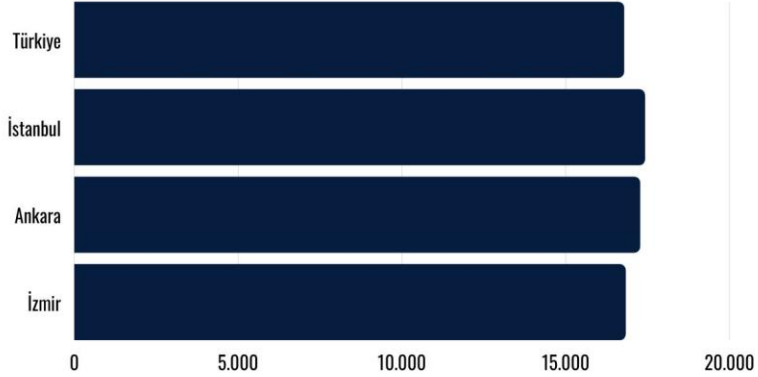
Konut fiyat endeksleri artışına devam ediyor. Ancak artış hızında bir önceki aya göre azalış oldu. TCMB verilerine göre, yurt içinde konut fiyatları Aralık'ta aylık bazda %5,3 oranında artarken, yıllık artış %167,8 ile son altı ayın en düşük seviyesinde gerçekleşti.



### Türkiye ve üç büyük ilin fiyat artış oranı



Bir önceki **aya** göre %5,30  
Bir önceki **yıla** göre **reel** olarak %58,70 oranında artmıştır.



Türkiye'de Ortalama Birim Metre Kare Fiyatı  
17.752,2



Yeni Konut Fiyat Endeksi Artışı  
%160,8



Yeni Olmayan Konut Fiyat Endeksi Artışı  
%169,00

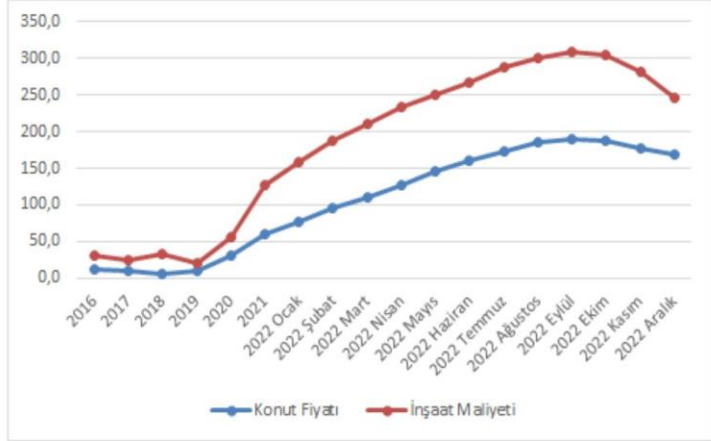
# EKONOMİDE BU HAFTA

## Konut Fiyat Endeksi

Konut Fiyat Endeksinin en çok artış gösterdiği iller Antalya, Burdur ve Isparta oldu. Üç büyük il için açıklanan birim metre kare fiyatlarına göre İstanbul için 120 m<sup>2</sup>'lik bir binanın ortalama fiyatı 3,3 milyon TL, Ankara ise 1,6 milyon TL olarak hesaplanmakta.



### Konut Fiyat Endeksi Yıllık Nominal Artış ve İnşaat Maliyet Endeksleri Yıllık Artış



Kaynak: TCMB ve TÜİK

### Kira Endeksi m2 birim kira

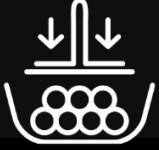


Kaynak: Endeksa.com

# EKONOMİDE BU HAFTA

## Perakende Satış İstatistikleri

Perakende satış istatistikleri de yukarı yönlü hareketine devam ediyor. Kasım ayında yıllık %11,8 artış gösteren perakende satış hacmi Aralık 2022'de %21,8 artış gösterdi. Ciro endekslerinde ise yıllık artışta bir önceki aya göre azalış oldu. Kasımda artış %124,6 iken aralıkta %112,4 oldu.



PERAKENDE SATIŞ HACMİ  
YILLIK % 21,80 ARTTI  
AYLIK % 4,80 ARTTI

GIDA  
İÇECEK  
TÜTÜN

GIDA  
DIŞI  
SATIŞLAR

OTOMOTİV  
YAKITI  
SATIŞLARI



PERAKENDE CİRO  
YILLIK % 112,40, AYLIK % 3,30 ARTTI



GIDA  
İÇECEK  
TÜTÜN

%2,50

GIDA  
DIŞI  
SATIŞLAR

%5,80

OTOMOTİV  
YAKITI  
SATIŞLARI

%-3,80



PERAKENDE SATIŞ HACMİ  
YILLIK (% 45,50) EN YÜKSEK  
BİLGİSAYAR, KİTAP VE İLETİŞİM AYGIT  
SATIŞLARI



PERAKENDE CİRO  
YILLIK (148,80) EN YÜKSEK  
POSTA VEYA İNTERNET ÜZERİNDEN

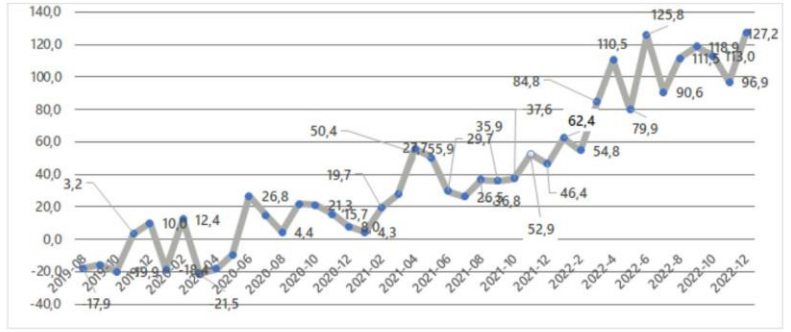


# EKONOMİDE BU HAFTA

## Ciro Endeksleri

TÜİK verilerine göre sanayi, inşaat, ticaret ve hizmet sektörleri toplamında ciro endeksi 2022 yılı Aralık ayında yıllık %89,7 artış gösterdi. En büyük artış ise %127,2 ile inşaat ciro endeksinde kaydedildi.

İnşaat ciro endeksinde  
takvim etkisinden  
arındırılmış yıllık değişim



Mevsim ve takvim etkilerinden  
arındırılmış inşaat ciro  
endekslerinde bir önceki aya göre  
%9,0 arttı.

Yıllık artış ise %127,20

**BİNA İNŞAATI YILLIK DEĞİŞİM**

%126,60

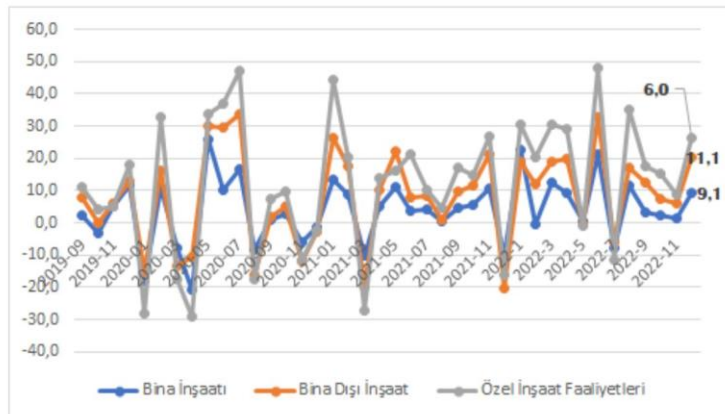
**BİNA DIŞI YAPILAR YILLIK DEĞİŞİM**

%125,80

**ÖZEL İNŞAAT FAALİYETLERİ YILLIK DEĞİŞİM**

%132,00

Mevsim ve Takvim  
Etkisinden Arındırılmış  
Bina ve Bina Dışı Yapılar  
İnşaat Ciro Endeksleri  
Aylık Değişim



# EKONOMİDE BU HAFTA

## İşgücü İstatistikleri

TÜİK'in çeyreklik bazda açıkladığı işgücü istatistiklerine göre 2022 yılının dördüncü çeyreğinde mevsim etkisinden arındırılmış işsizlik oranı %10,2 seviyesinde gerçekleşti. İstihdam edilenlerin sayısı 2022 yılı IV. çeyreğinde bir önceki çeyreğe göre 565 bin kişi artarak 31 milyon 460 bin kişi olarak gerçekleşti.

### İŞGÜCÜ İSTATİSTİKLERİ 2022-4.ÇEYREK

İşsizlik Oranı ve Sayısı  
**%10,2 / 3 milyon 583 bin kişi**

İstihdam Oranı **%48,40**

Genç Nüfustaki İşsizlik Oranı **%19,20**

İş Gücüne Dahil Olmayan Nüfus  
(15 üstü yaş grubu)  
**29 milyon 982 kişi**

Ne eğitimde ne istihdamda olanlar  
(15-24 yaş grubu)  
**2 milyon 682 bin**

Ne eğitimde ne istihdamda olan yüksek öğrenim  
mezunları (15-24 yaş grubu)  
**469 bin kişi**

İnşaat Sektöründe İstihdam Edilenler  
**1 milyon 912 bin kişi**

İnşaat Sektörü İstihdamdaki Payı **%6,00**

Geniş Tanımlı İşsizlik Oranı **%20,8**

İşbaşı yapabilecek olup iş aramayanlar  
**1 milyon 133 bin kişi**

İşsiz olup daha önce inşaat sektöründe çalışan kişi  
sayısı - **319 bin kişi**

İş bulma ümidi olmayan  
**1 milyon 572 bin kişi**

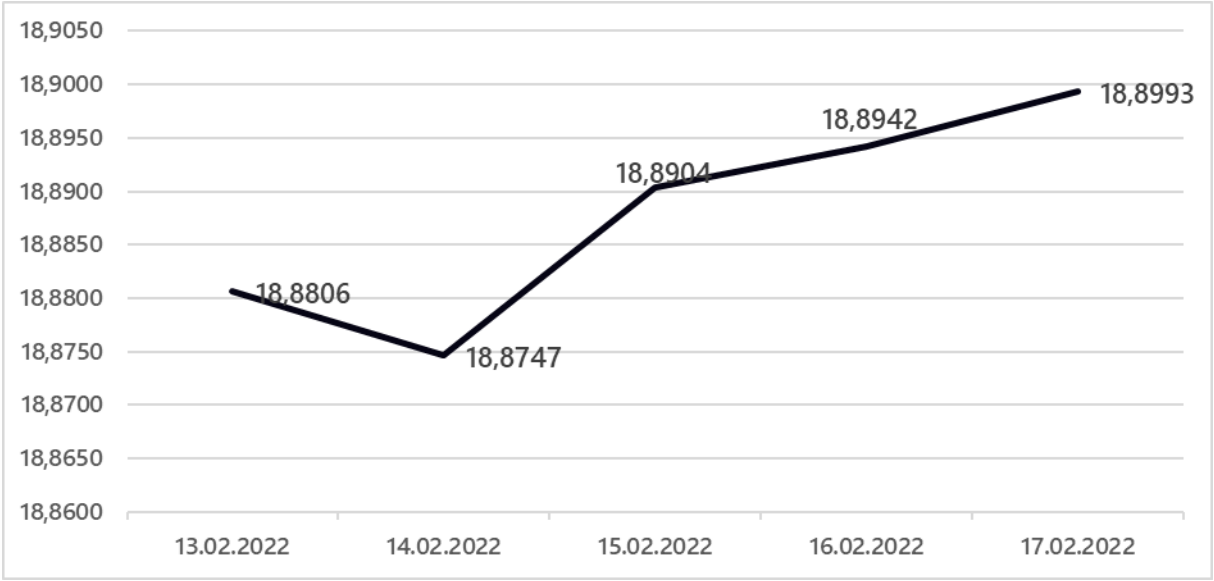
Bir yıldan daha fazla 3 yıldan az  
sürelili işsizler

**714 bin kişi**

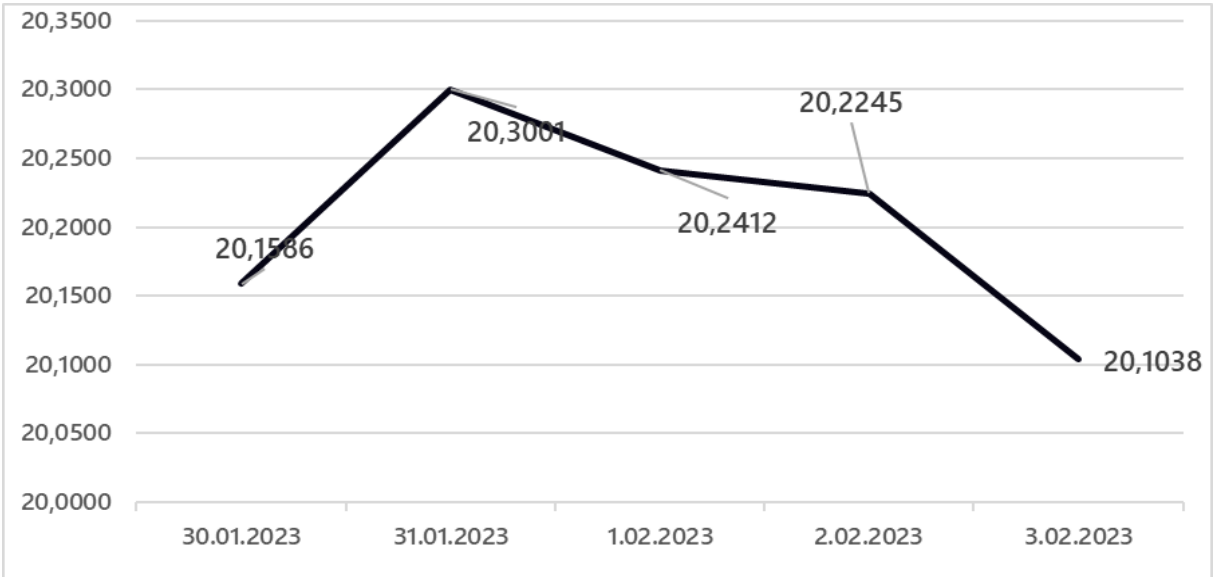
# EKONOMİDE BU HAFTA

## TCMB Haftalık dolar/euro hareketleri

### TCMB Efektif Dolar Satış Kuru



### TCMB Efektif Euro Satış Kuru



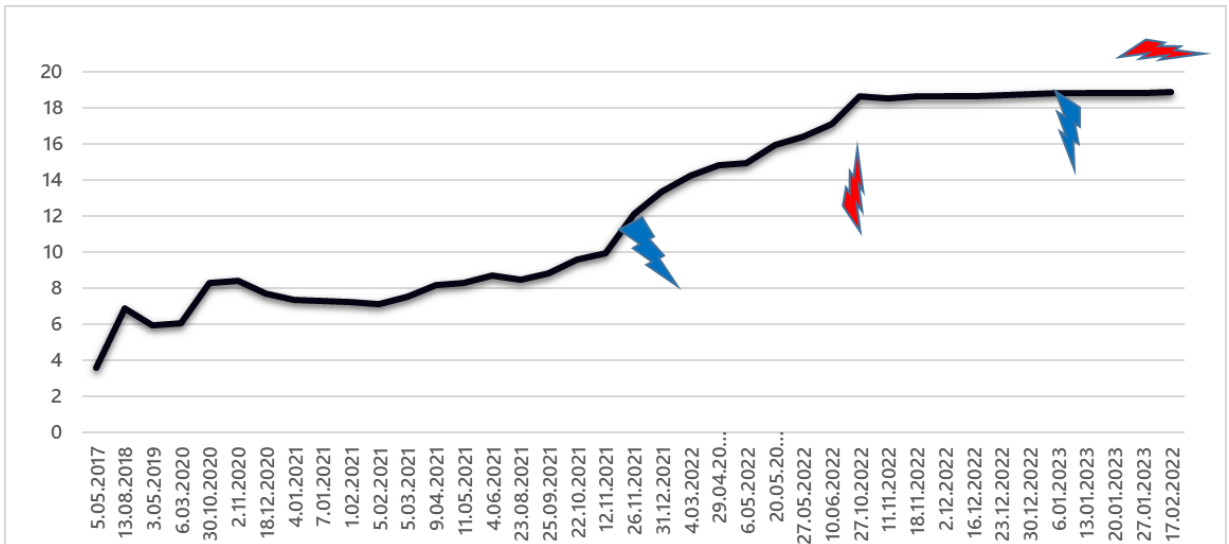
# EKONOMİDE BU HAFTA

## Haftalık Kur Hareketleri

ABD'de Aralık'ta aylık bazda %0,2 gerileyen üretici fiyatları, Ocak'ta %0,7 oranında yükselerek son yedi ayın en yüksek artışını kaydetti. Bu durum FED'in yeniden 50 baz puan faiz artışına yönelebileceği beklentisini yarattı. Küreselde bu gelişmeler ışığında dolar endeksi yeniden 104 seviyelerine geldi.

Güçlü dolar Euro'yu da baskılamakta. Euro/Dolar paritesinin yönü dolar lehinde hareket etmekte.

Yurt içinde Dolar/TL'de bir taraftan küresel piyasalar takip edilirken, diğer taraftan Merkez Bankasından gelen adımlar takip ediliyor. Dolar/TL'de uzun vadede piyasa beklentileri dolar lehine yükseliş yönünde.



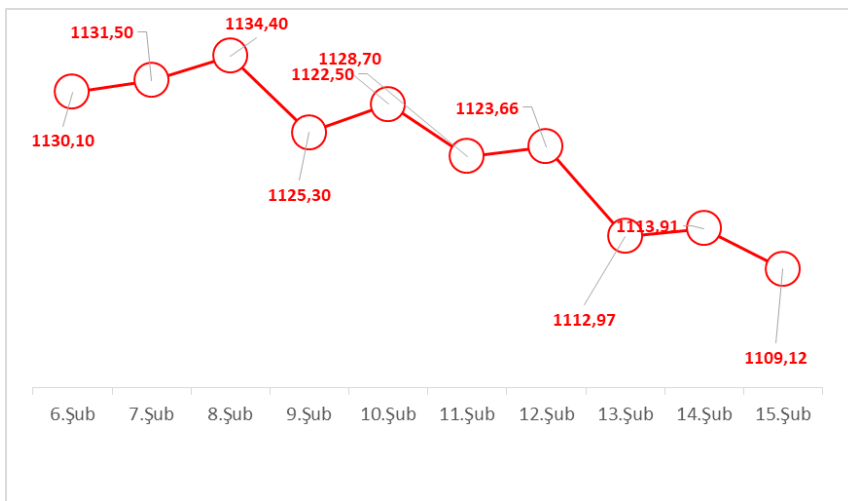
# EKONOMİDE BU HAFTA

## Altında Haftalık Görünüm

Açıklanan ABD verilerinin etkisiyle birlikte küresel piyasalarda risk iştahı artmakta ve doları küresel çapta güçlenmektedir. Diğer taraftan ABD tahvil faizleri yukarı yönlü hareket etmektedir. Tahvil faizlerindeki artış ters korelasyon ile altının ONS fiyatını olumsuz etkiliyor.

ONS altın Kasım ayında 1.620 dolar seviyelerine kadar gerilemişti. Ardından 1.900 dolar seviyelerini aşarak 2.000 dolara yakınsamıştı. Son haftalarda ABD'den gelen veri akışının etkisiyle 1.836 dolar seviyesine kadar geriledi. Küreseldeki gelişmelere paralel olarak gram altında da Şubat ayı başına göre gerileme gözlemlenmektedir. Ay başında 1.180 TL seviyesine yükselen gram altın haftanın son iş gününde 1.117 TL'ye kadar yükseldi.

Altın 10 gün öncesine göre %1,86 kayıp, 2021 yılı Ocak ayına göre %47 kazanç sağlamıştır.



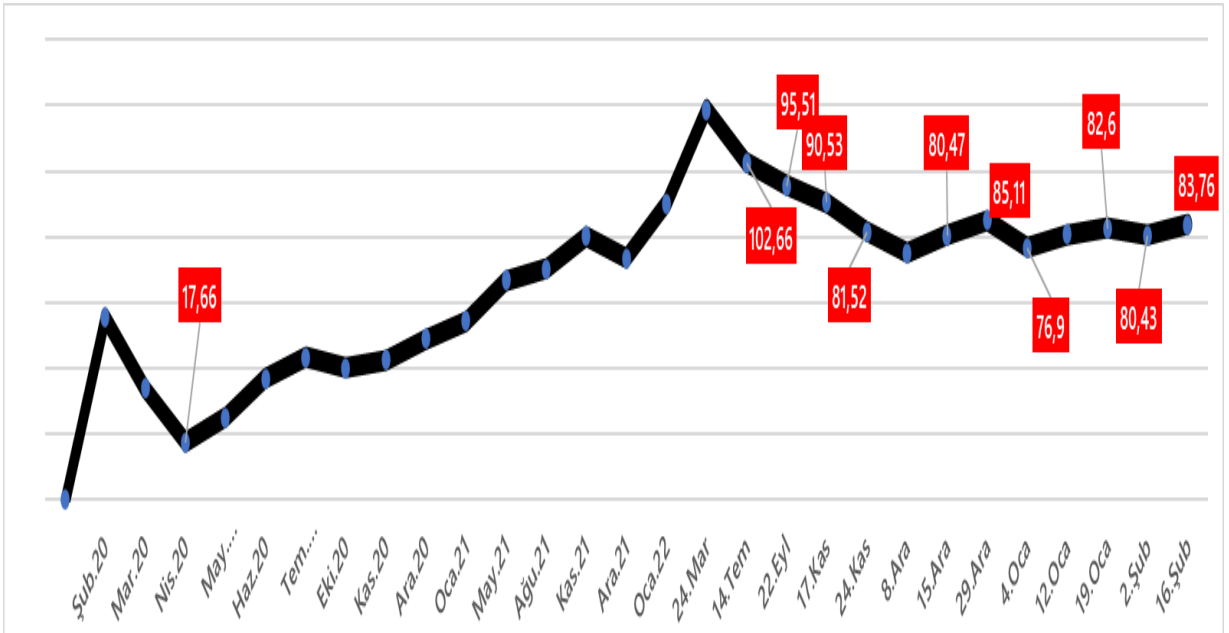
# EKONOMİDE BU HAFTA

## Enerji Piyasası

Çin'in pandemi kısıtlamalarını neredeyse geride bırakması nedeniyle Uluslararası Enerji Ajansı petrol talebine yönelik artış tahminini yukarı yönlü revize etti.

Ulusal Enerji Ajansı Ocak 2023 raporunu yayımladı. Buna göre küresel petrol talebinin bu yıl geçen yıla kıyasla günlük bazda 1 milyon 960 bin varil artışla 101 milyon 920 bin varile ulaşması beklendiği kaydedildi. Bir önceki raporda bu miktar günlük 101 milyon 720 bin varil olarak tahmin edilmişti.

Brent petrol ay başında piyasalarda 80 dolar seviyesine gerilemişti. Yeniden bu seviyenin üstüne çıkarak 84 dolara kadar yükseliş gösterdi.



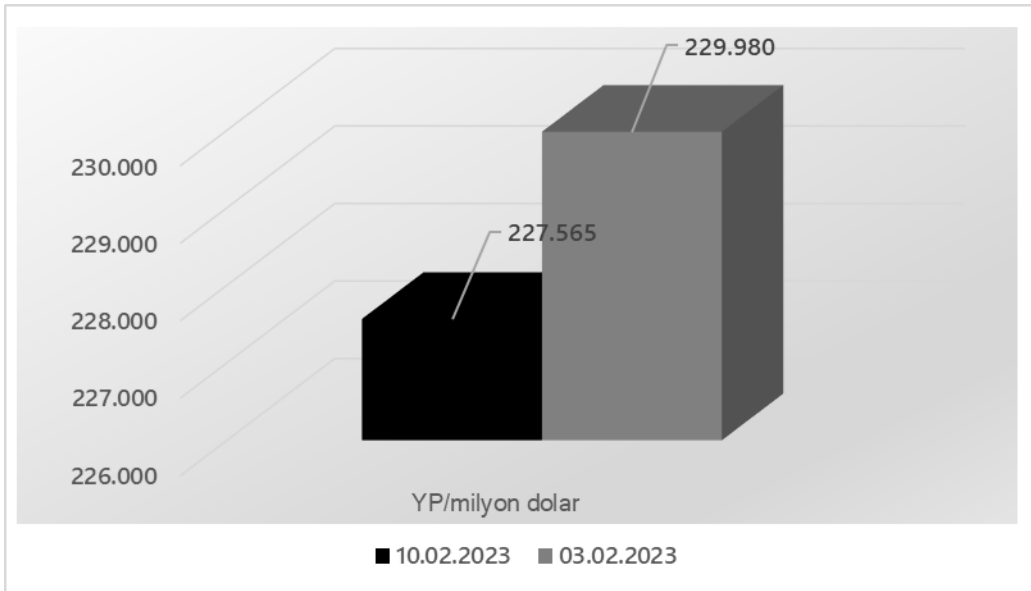
# EKONOMİDE BU HAFTA

## Para-Banka İstatistikleri

Yurt içi yerleşiklerin toplam mevduatı 10 Şubat ile biten haftada bir önceki haftaya göre 2,5 milyar TL arttı.

Bankalardaki toplam yabancı para mevduatları ise bir önceki haftaya göre 2,4 dolar azaldı. Azalış gerçek ve tüzel kişi dolarizasyonundaki azalıştan kaynaklandı.

10 Şubat ile sona eren haftada bankacılık sektöründe bireysel kredi kartlarında toplam bakiye 496,0 milyar TL'ye ulaştı. Bankacılık sektöründe **takibe giren bireysel kredi kartlarında** alacakların oranı son iki haftada 1,5 olarak gerçekleşti. Ticari kredilerin ağırlıklı ortalama faiz oranı 10 Şubat ile biten hafta itibariyle son iki hafta %12,4'ten, %12,7'ye yükseldi. Konutta ise kredi oranları,%20,40'den, %20,20'ye geriledi.



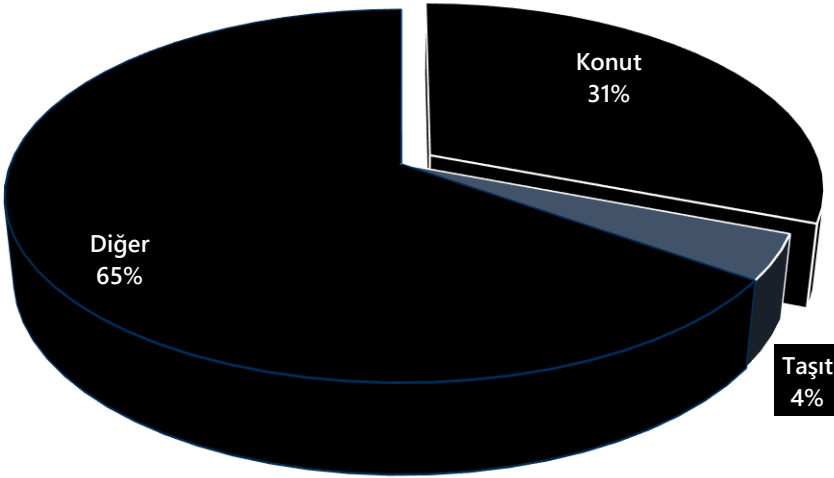
# EKONOMİDE BU HAFTA

## Para-Banka İstatistikleri

Bankacılık sektörünün konut, taşıt ve diğer kredileri toplam tutarında bir önceki haftaya göre 6,7 milyar TL değerinde arttı. Konut, taşıt ve diğer kredi türlerine olan talep arttı.

Mevduat bankalarında beş yıldan uzun vadeli konut kredilerinin tutarı 10 Şubat ile biten hafta itibari ile 289,8 milyar TL oldu.

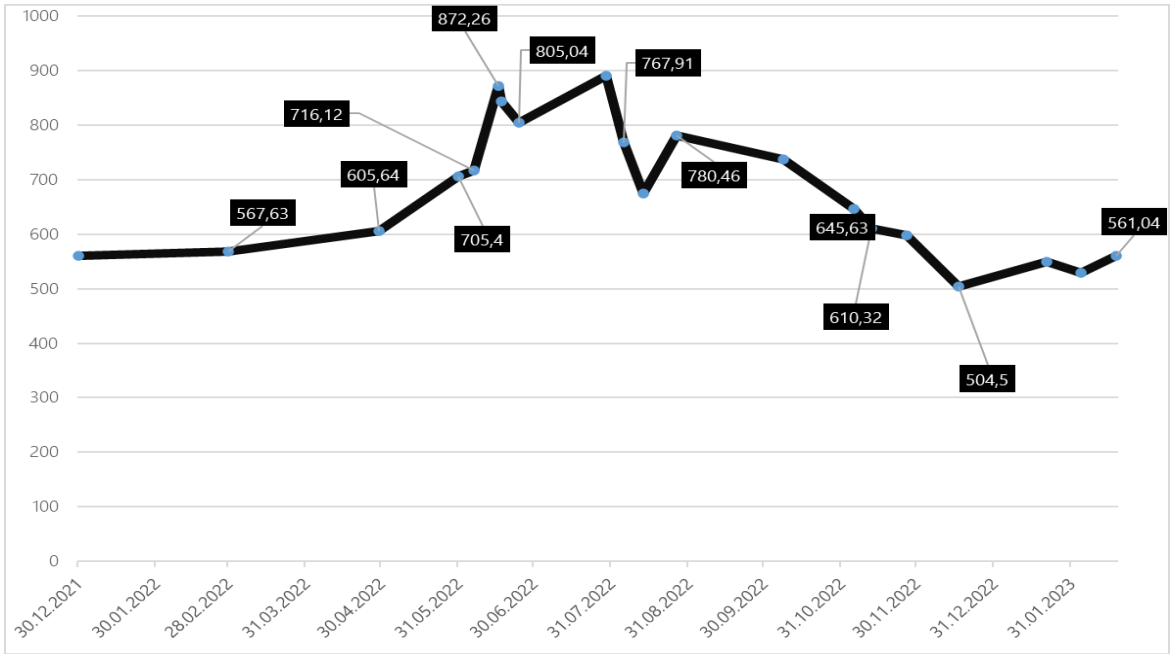
Toplam kredilerin %31'sini konut kredileri oluşturdu. 2022 yılının ilk on bir ayında (Ocak-Kasım dönemi) Bireysel Takip Borçlularından Borcu Devam Eden Gerçek Kişi Sayısı bireysel kredi kartlarında 831 bin 274 kişi olarak bir önceki yıla göre **%36 arttı**, tüketici kredilerinde 941 bin 552 kişi ile bir önceki yıla göre **%20,3 azalış** gerçekleşti.



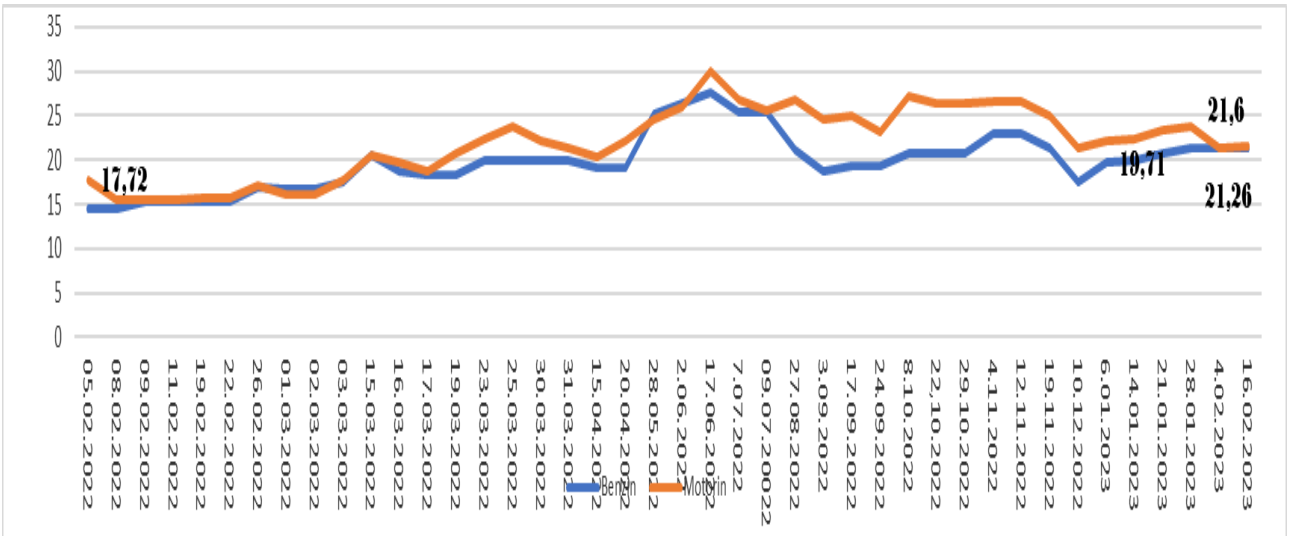


# EKONOMİDE BU HAFTA

## Türkiye'nin risk primi



## Benzin ve motorin fiyatları



# EKONOMİDE BU HAFTA

---

## Haftanın Ekonomi Haberlerinden Kısa Kısa

### **Gelir İdaresi: Bağışlar vergiden değil, matrahtan düşüyor**

Gelir İdaresi Başkanlığı, 10 ili etkileyen deprem felaketi sonrasında yapılan bağış ve yardımların vergiden değil matrahtan düşüldüğünü duyurdu.

### **Depremzede otellerine konaklama vergisi ve KDV kesilmeyecek**

Hazine ve Maliye Bakanlığı Gelir İdaresi Başkanlığı, depremzedelere verilecek bedelsiz barınma hizmetleri için konaklama vergisi ve KDV kesintisi yapılmayacağını açıkladı.

### **TCMB'den depremden etkilenen iller için yeni düzenleme**

Türkiye Cumhuriyet Merkez Bankası, Kahramanmaraş merkezli depremler nedeniyle deprem bölgesinde yerleşik kişilerin, vadesi gelmiş veya 6 ay içinde vadesi gelecek kredilerinin vadesinin ötelenmesi halinde, bu kredilerin 6 ay boyunca menkul kıymet tesisi ve zorunlu karşılıklardan muaf tutulacağı, ayrıca söz konusu kredilerin aynı süre içinde harcama mukabili belge uygulamasına tabi olmayacağını bildirdi.

### **SPK'dan deprem bölgesindeki yatırımcılarla ilgili düzenleme**

SPK deprem bölgesinde bulunan müşterilerin, depremlerin yaşandığı tarih olan 6 Şubat'tan itibaren oluşan temerrüt durumlarında, 30 Haziran'a kadar işlem tesis edilmemesine karar verdi.

# EKONOMİDE BU HAFTA

## Haftanın Ekonomi Haberlerinden Kısa Kısa

### Yıl sonu enflasyon beklentisi yüzde 35,76

Türkiye Cumhuriyet Merkez Bankası (TCMB) Şubat ayına ilişkin piyasa katılımcıları anketine göre gelecek 12 ay içinde enflasyonun yüzde 30,75 olacağı öngörüldü. Katılımcıların yıl sonu dolar/TL beklentisi 22,84 olurken, TCMB'nin politika faizine ilişkin cari ay sonu ve 3 ay sonrasına yönelik beklentiler yüzde 9 olarak belirlendi.

### Merkez Bankası rezervlerinde 9 ayın en sert düşüşü

TCMB toplam rezervleri 10 Şubat haftasında bir önceki haftaya göre 3,99 milyar dolar azalarak 125,64 milyar dolara geriledi. Böylelikle rezervlerde Mayıs 2022'den bu yana en sert gerileme izlendi.

### Merkez Bankası döviz forward maliyetinin artırılmasını istedi

Merkez Bankası, döviz talebini azaltmak amacıyla bankalardan döviz forward maliyetinin artırılmasını isteyerek, dolar forward kontratlarında faizi yüzde 30 seviyesinden yüzde 40'a yükseltmelerini istedi.



# EKONOMİDE BU HAFTA

## Haftanın Ekonomi Haberlerinden Kısa Kısa

### Hasar maliyeti 25 milyar dolar

JPMorgan 6 Şubat'ta yaşanan depremlerin Türkiye ekonomisi üzerindeki etkileriyle ilgili bir rapor yayımladı. Raporda depremin fiziki yapılara doğrudan hasar maliyetinin GSYH'nin yüzde 2,5'i yani 25 milyar dolar seviyesinde olduğunu öngördü. Banka, depremle ilgili tahminlerinin yanı sıra TCMB'nin şubat ayı toplantısında 100 baz puan faiz indirerek politika faizini %8'e çekeceği öngörüsünde bulundu.

### EBRD: Depremler, Türkiye'nin GSYH'sinde yüzde 1'lik kayıp yaratabilir

Avrupa İmar ve Kalkınma Bankası (EBRD), Kahramanmaraş merkezli depremlerin sonuçlarının Türkiye'nin GSYH'sini %1 aşağı çekebileceği tahmininde bulundu. Kurum ayrıca Türkiye ekonomisi için 2023 yılı büyüme tahminini de %3,5'ten %3'e düşürdüğünü açıkladı.

### Kur korumalı mevduat yükseliş trendini koruyor

BDDK haftalık verilerine göre; Türkiye'nin büyük bir afet yaşadığı geçen hafta kur korumalı mevduat (KKM) hesaplarında artış sürdü. BDDK verilerine göre KKM hesapları 10 Şubat itibariyle 1 trilyon 483 milyar 418 milyon liraya çıktı.

### Tarım-ÜFE aylık yüzde 11,08 arttı

Tarım ürünleri üretici fiyat endeksi (Tarım-ÜFE) Ocak ayında yıllık yüzde 142,84, aylık yüzde 11,08 arttı.

# EKONOMİDE BU HAFTA

## Haftanın Ekonomi Haberlerinden Kısa Kısa Dünya

### ABD enflasyonunda gerileme serisi sürdü

ABD enflasyonu ocak ayında yüzde 0,5 oranında artış gösterirken; yıllık enflasyon yüzde 6,4 ile beklentileri aştı. Buna karşın ABD'de yıllık enflasyondaki gerileme serisi 7. aya girdi.

### ABD'de ÜFE beklentilerin üstüne çıktı

ABD'de ÜFE ocak ayında yüzde 0,7 artarak Haziran'dan bu yana en yüksek seviyesine ulaşırken yüksek enerji maliyetlerinin etkisiyle bir yıl öncesine göre yüzde 6 artış gösterdi. Goldman'ın

### Goldman'ın Fed beklentisi

Goldman Sachs ekonomistleri, ABD Merkez Bankası'nın (Fed) Mart, Mayıs ve Haziran toplantılarında faiz oranlarını 25'er baz puan artıracığını

### Lagarde: AMB fiyat baskıları nedeniyle faiz oranlarını artırmaya devam edecek

Avrupa Merkez Bankası Başkanı Christine Lagarde, Euro bölgesi enflasyon baskılarının yüksek olmaya devam ettiğini, faiz artırmaya devam edeceğini söyledi.



# EKONOMİDE BU HAFTA

## Haftanın Ekonomi Haberlerinden Kısa Kısa Dünya

### Euro Bölgesi 2022 yılında yüzde 1,9 büyüdü

Euro Bölgesi, 2022 yılı dördüncü çeyrekte yüzde 0,1 büyüme gerçekleştirirken; yıllık bazda yüzde 1,9 büyüdü. Avrupa Birliği ekonomisi ise, 2022'nin dördüncü çeyreğinde bir önceki çeyreğe kıyasla büyüme göstermedi.

### Dünya Bankası Başkanı Malpass görevinden ayrılıyor

Dünya Bankası Başkanı David Malpass, 4 yıldır sürdürdüğü görevinden ayrılma kararı aldı.

### Biden'in ekonomi danışmanı Fed Başkan Yardımcısı Brainard oldu

ABD Başkanı Joe Biden, Beyaz Saray Ulusal Ekonomi Konseyi Direktörü görevine, ABD Merkez Bankası (Fed) Başkan Yardımcısı Lael Brainard'ı getirdi.



# DÜNYADA DEPREMİN YANKILARI

## Destekler/ Açıklamalar

- Kahramanmaraş merkezli depremlerin ardından NATO Genel Sekreteri Jens Stoltenberg Türkiye'ye gelerek, Dışişleri Bakanı Çavuşoğlu ile görüştü. Stoltenberg, depremler için, "İttifakımızın topraklarında NATO'nun kurulmasından bu yana görülen en ölümcül, en korkunç felakettir" açıklamasını yaptı.
- Birleşmiş Milletler (BM), Türkiye'deki depremzedeler için 1 milyar dolar insani yardım çağrısında bulundu.
- ABD Temsilciler Meclisi'nden 35 üye, Kahramanmaraş merkezli depremlerden etkilenen bölgelere yardımlarını sürdürmesi için Uluslararası Kalkınma Ajansına (USAID) çağrıda bulundu.
- İngiltere, Kahramanmaraş merkezli depremlerin ardından Türkiye ve Suriye'ye yönelik 25 milyon sterlinlik (yaklaşık 566 milyon lira) yeni yardım paketini açıkladı.
- Japonya, Türkiye ve Suriye'ye toplamda 27 milyon dolarlık acil insani yardım sağlayacağını açıkladı.
- Güney Kore milletvekilleri, maaşlarının %3'ünü Türkiye ve Suriye'deki depremzedelere bağışlama kararı aldı.
- BM Mülteciler Yüksek Komiserliği, Kahramanmaraş merkezli depremlerden zarar görenlere destek amacıyla Türkiye'ye 3 bin çadır gönderdi.

# DÜNYADA DEPREMİN YANKILARI

## Destekler/ Açıklamalar

- Avrupa Birliği'nin (AB), Türkiye'de meydana gelen depremlerden etkilenen kişiler için şu ana kadar yaptığı insani yardımın toplam 5,5 milyon Euro tutarında olduğu bildirildi.
- Uluslararası Enerji Ajansı'nın (UEA) Bakanlar Kurulu Toplantısı'nda 40 ülkenin enerji bakanları, Kahramanmaraş merkezli depremler sonrası bölgenin toparlanması için destek sözü verdi.
- Kahramanmaraş merkezli 7,7 ve 7,6 büyüklüğündeki depremlerin ardından Meksika halkı, Türkiye'deki depremzedeler için 140 ton yardım malzemesi gönderdi.





# KÜLTÜR SANAT

## Depremden etkilen illerdeki kültürel miras koruma altına alındı

Kültür ve Turizm Bakanı Mehmet Nuri Ersoy, Kahramanmaraş merkezli depremlerden zarar gören tüm kültür varlıklarının hasar tespitlerini yapmak ve güvenliklerini sağlamak için çalıştıklarını, yapılardan ayrılan her parçanın koruma altına alınıp restorasyonların aslına uygun şekilde hızla gerçekleştirileceğini bildirdi.

Kültür ve Turizm Bakanlığı Vakıflar Genel Müdürlüğünden yapılan açıklamada, 10 ili etkileyen depremlerin, asırlardır ayakta olan Habibi Neccar Camisi, Asırlık Adıyaman Ulu Camisi, Aziz Nikola Rum Ortodoks Kilisesi başta olmak üzere birçok yapıya irili ufaklı zararlar verdiği belirtildi.



# KÜLTÜR SANAT

---

## Dünyaca ünlü sanatçılardan deprem bölgesine destek

Dünyaca ünlü pek çok yabancı şarkıcı ve oyuncu Kahramanmaraş merkezli depremler için sosyal medya hesaplarında Türkiye'ye destek mesajları paylaştı.

- ❖ ABD'li rock müzik grubu Pearl Jam, Kahramanmaraş merkezli depremlerin ardından afet bölgesine bağış yapan hayranlarından birine, 1996'da İstanbul'da verdikleri konserin yeniden basılmış imzalı afişini hediye edeceklerini duyurdu.
- ❖ Metallica, deprem bölgesinde faaliyet gösteren Direct Relief ve World Central Kitchen'a 250 bin dolar bağış yaptığını açıkladı.
- ❖ ABD'li oyuncu Natalie Portman, İspanyol oyuncu Penelope Cruz, İngiliz oyuncu Orlando Bloom, İngiliz şarkıcı Harry Styles depremle ilgili destek mesajı veren ünlülerden birkaçı.

# KÜLTÜR SANAT

Türk ve yabancı sanatçılar depremzedeler için çizdi

Dünyanın farklı ülkelerinden birçok sanatçı, Kahramanmaraş merkezli depremin ardından, sosyal medya hesaplarında, depremden etkilenenler için yaptıkları çizimleri paylaştı.



# SOSYAL MEDYA

İNTEŞ faaliyetleri ile ilgili gncel paylařımlarımız iin sosyal medya hesaplarımızdan bizi takip edebilirsiniz.

